

SUPPLÉMENT



SUITE

DU

CATALOGUE DU MUSÉE

DES TABLEAUX ET OBJETS D'ART

DE LA VILLE DE PÉRIGUEUX.



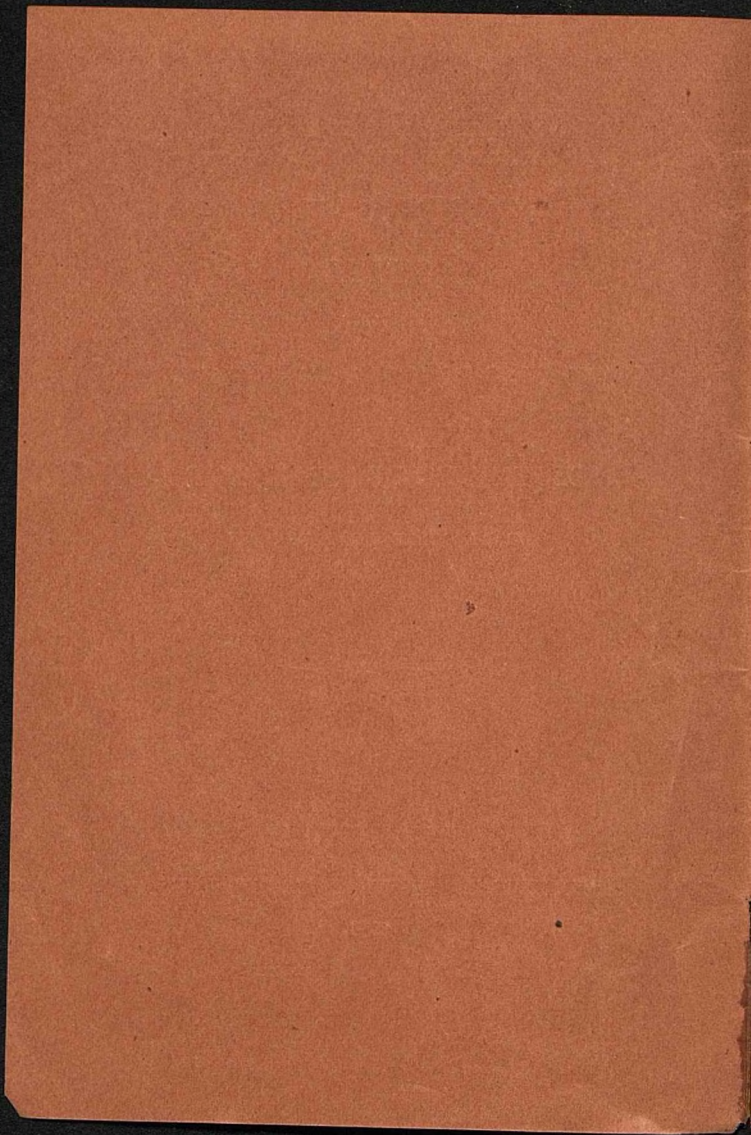
PÉRIGUEUX

IMPRIMERIE E. LAPORTE, ANC. DUPONT ET C^o.

1886.

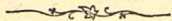
Z

87



Catalogue Musée

SUPPLÉMENT



SUITE

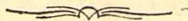
DU

CATALOGUE DU MUSÉE

DES TABLEAUX ET OBJETS D'ART

DE LA VILLE DE PÉRIGUEUX.

PZ 2587



PÉRIGUEUX

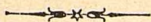
IMPRIMERIE E. LAPORTE, ANC. DUPONT ET C^o.

1886.

BPZ 2587

C0002830485

SUITE
DU
CATALOGUE DU MUSÉE
DES TABLEAUX ET OBJETS D'ART
DE LA VILLE DE PÉRIGUEUX.



ALLONGÉ (AUGUSTE), né à Paris, élève de Coigniet.

299. — *Les Rives de la Borne*, au Puy-en-Velay. (Fusain sur papier.)

H., 0,24, L., 0,55.

Acheté par la ville à l'exposition de 1880.

AUGUIN (LOUIS-AUGUSTIN), né à Rochefort (Charente-Inférieure), résidant à Bordeaux. Elève de Corot et de Coigniet, chevalier de la Légion-d'Honneur.

300. — *Un Soir près Taillebourg*.

T — H., 0,48, L., 0,72.

Acheté par la ville.

AUGUIN (L.-A.).

301. — *Vallée du Clin (Vienne).*

T. — H., , L., .

Acheté par la ville.

BERINGUIER, élève de l'école de Toulouse.

302. — *Convalescence du cardinal de Richelieu.*

303. — *L'Entrée du Sénat romain.*

Deux dessins à l'encre de la Chine sur papier, achetés par la ville en 1880, à l'Exposition de Périgueux.

BLANCHARD (THÉOPHILE CLÉMENT), né à Paris en 1812, mort en 1849 ; 2^e grand prix de peinture de paysage historique, au concours pour Rome en 1841, professeur à l'école d'Etat-major.

304. — *Vue des environs de Lyon, au soleil couchant, signé T. Blanchard (salon de 1847).*

T. — H., 2 m., L., 2,55.

Acheté par la ville en 1878, dans une collection particulière. à Lalinde (Dordogne).

BOGUET (NICOLAS-DIDIER), peintre et graveur, membre de l'Institut, né à Chantilly (Oise), en 1755, mort à Rome en 1839, où il passa sa vie.

Un monument funéraire lui a été élevé à Rome par son fils dans l'église de Saint-Louis-des-Français; il est un de nos plus grands paysagistes.

303. — *Champ de bataille de Rivoli*, signé à gauche, en bas, près de la bordure, *Boguet*.

Plateau de Rivoli, plongeant à l'est sur l'Adige et dominé par le mont Baldo, à l'ouest; près du lac de Garda, accessible seulement du côté d'Incanale. Par des sentiers étroits, Bonaparte, secondé par Joubert, Masséna et Rey, battit les Autrichiens commandés par Alvinzi, le 14 janvier 1797.

T. — H., 1,45, L., 2,30.

Exposé au Salon de 1836. Provient des collections du Louvre.
— Donné par l'Etat.

BOUGUEREAU (ADOLPHE), né à La Rochelle, élève de Picot.

306. — *Faune jouant avec une chèvre*.

T. — H., 1,50, L., 0,50.

Tableau du Musée de Bordeaux, copié par M. X..., de Castillon.

307-308. — *Deux têtes, l'une de Jules César et l'autre de Cicéron*. (Marbres antiques.)

H., 0,45 L., 0,30.

Elles ont dû faire partie d'une pinacothèque antique. —
Collection Campana.
Don de l'Etat.

(Déjà catalogués sous les numéros 126 et 127.)

CARRÉ ou CARRÉE (MICHEL), né à Amsterdam en 1666, mort à Alkmar-Frise (Nord).
Elève de son frère et de Nicolas Berghem.
Peintre de paysages, genre du décor.

309. — *L'Orage.*

T. — H., 2,40, L., 2,00.

Provenant d'un château de Thiviers (Dordogne).

CHARTON (EDOUARD), né à Paris (Seine).
Elève de Justin Lequien.

310. — *Colin.*

T. — H., 0,40, L., 0,20.

Exposition de Périgueux en 1880, n° 66.

Donné par M. Gadaud, maire de Périgueux

CHAUDET (ANTOINE-DENIS), sculpteur, 1^{er}
grand prix de Rome en 1794. Membre de
l'Institut. Né à Paris, en 1763, mort en 1810.

311. — *Tête de Napoléon I^{er}, premier consul.*
(Marbre blanc.)

Donné à la ville de Périgueux, pour l'hôtel de
la préfecture, en 1808.

Marbre. — H., 0,40, L., 0,26.

Donné par l'Etat.

DANTAN, jeune sculpteur, né à Paris, élève de
Bosio, chevalier de la Légion-d'Honneur, 1841.

312. — *Figurine en terre cuite représentant Auguste Romieu, ancien préfet, métamorphosé en hanneton et placé dans un godet de lampion.*

- Sur le socle est inscrit en rébus :
O — gust — Rhum — yeux.

(Souvenir d'une plaisanterie faite à un de ses amis tombé en état d'ivresse au milieu d'une rue de Paris, et qui fut abrité du danger des voitures par un lampion placé sur la poitrine du noceur.)

La caricature du préfet A. Romieu, en hanneton, rappelle, en outre, un arrêté concernant l'échenillage, par lequel il parvint à débarrasser son département d'une invasion de hannetons.

DUBOST (FRANÇOIS), né à Médéah (Algérie).

313. — *Vue de la Porte Normande, à la Cité, à Périgueux.* (Fusain sur papier.)

H., 0,50, L., 1,00.

314. — *La Maladrerie, à Périgueux. — Bords de l'Isle.* (Fusain sur papier.)

H., 1,20, L., 0,35.

DUPUIS (PHILIPPE-FÉLIX), né à Lyon en 1824,
élève de Léon Cogniet et de l'école des Beaux-
Arts.

315. — *Portrait de Pierre Lachambaudie,*
Poète périgourdin. Salon de 1859, n° 954.

T. — H., 0,68, L., 0,54.
Donné par l'Etat.

ECOLE VÉNITIENNE DU XVII^e SIÈCLE.

316. — *Vénus et Adonis.*

T. — H., 2,00, L., 1,40.
Provient des anciennes collections du Louvre.
Donné par l'Etat.

M^{me} FERRUS (MARGUERITE), née Sauveroché,
de Périgueux.

317. — *Portrait de M. Sauveroché (Léonce),*
né à Périgueux, ancien recteur,
ancien proviseur du collège.

Pastel d'après le portrait à l'huile de M. Emile
Lafon, de Périgueux.

Don de M^{me} Ferrus.
Pap. — H., 0,80, L., 0,60.

GALY (ÉDOUARD), fondateur du Musée des Ta-
bleaux du Musée, né à Périgueux en 1814.

318. — *Faune chasseur, d'après l'antique,*
Musée du Louvre, dessin au crayon.

H., 0,60, L., 0,25.

FOUCAUD (GEORGES), peintre dessinateur à l'aquarelle, professeur au lycée d'Angoulême, né à Périgueux en 1785, élève de David.

319. — *Bouquet de fleurs dans un vase.*
Signé. Aquarelle.

Don de M. Pitard, économiste du lycée de Périgueux.

H., 0,30, L., 0,40.

GRATEYROLLES (SYLVAIN), né à Guéret (Creuse), élève de MM. J.-P. Laurens et Desjardins.

320. — *Étang de Saint-Fiel* (Creuse).

T. — L., 0,54, H., 0,36.

321. — *Terre du Plessis, près Lothiers* (Indre).

T. — L., 0,54, H., 0,36.

LACROIX (TRISTAN), né à Périgueux.

322. — *Hiver, Châtaigneraie à Marival, près de Périgueux.* Salon de 1882.
Signé.

Don de l'Etat.

T. — H., 1,43. L., 2,54.

LAFON (FRANÇOIS), né à Paris, élève de son père, Emile Lafon.

323. — *La jeune Italienne*. Signé *F. Lafon*.

Acheté par la ville.

T. — H., 0,33, L., 0,26.

LAPOQUE (ARRÈS-JULES), né à Agen.

324. — *Le parc de Fayrac*, près de la Dordogne. Signé.

T. — H., , L., .

Le n° 325 a été acheté après l'Exposition de 1880, à Périgueux.

325. — *Bords de la Vézère. — Château des Eyzies*. Signé.

T. — H., 0,57, L., 0,40.

Don de l'auteur.

LE GRAS (AUGUSTE), peintre, élève de A. Scheffer, né à Périgueux.

326. — *Portrait de l'artiste*. Signé.

Donné par lui.

T. — H., 0,40, L., 0,32.

MANGLARD (ADRIEN), peintre et graveur, né à Lyon (Rhône), le 12 mars 1695, mort à

Rome, le 12 août 1760. Elève de Vander-Cabel, membre de l'Académie de peinture en 1736. Il fut le professeur de Joseph Vernet.

327. — *Fin d'une tempête.*

T. — H., 0,57, L., 0,47.

Provient de la collection de M. J. Perrot, qui fut vendue à Périgueux.

Acheté par la ville.

MARTIN. (Signé.)

328. — *Portrait du lieutenant-colonel Fournier (Julien), né à Brantôme.*

T. — H., 0,40, L., 0,30.

Donné par sa sœur.

MOLLIET (M^{lle} CLÉMENCE), née à Castelnau (Gironde). Elève de MM. Auguin et Baudit.

329. — *Les Bords de la Seine à Chatou.*
Signé.

T. — H., 0,25, L., 0,45.

Exposition de Périgueux 1880, n° 230.

Donné par le docteur Gadaud, maire de Périgueux.

SAINT-PRIEST (Marguerite de LAVERGNE, née de Cerval, vicomtesse DE), née à Sarlat (Dordogne), en 1844, morte à Paris en 1883, âgée de 39 ans. Elève de MM. Robinet et Hazard.



330. — *Primavera* (statue marbre).

Don de l'Etat. — Salon de 1876.

H., 1,00, L., 0,46.

THABARD (ADOLPHE), né à Limoges, élève de Duret.

331. — *Laïs* (statue marbre).

H., , L., .

Salon de 1870. — Était destinée à la cour du Louvre. —

Don de l'Etat

332. — *Buste de M. Combret de Marcillac*, ancien maire de Périgueux, député, et préfet de la Dordogne. Plâtre donné par la famille.

333. — *Portrait de d'Abzac de Ladouze*, archevêque de Narbonne.

Lithographie. — Don de M. d'Abzac de Ladouze.

334. — *Portrait de M. de Mourcin de Languarrie*, helléniste et antiquaire. (Voir son buste.) Pastel.

H., , L., .

Don de M de Saint-Ours.

335. — *Portrait de Lagrange-Chancel*,

poète dramatique, l'auteur des *Philippiques*, né à Périgueux.

T. — H., , L., .

Don de M^{me} veuve Lachaud. née Eyguière.

- 336.** — *Portrait de Pierre de Bourdeille, baron de Richemont, seigneur abbé commendataire de Brantôme (1527-1614), en buste, la tête de trois quarts, tournée à gauche, yeux bleus, cheveux blonds rares, barbe et moustaches; il porte un justaucorps de velours de soie noire, manches blanches, colerette tuyautée.*

On lit derrière la toile, de la main de M. Benjamin Fillon : « Pierre de Bourdeille, seigneur de Brantôme », et sur le bord du châssis : *Donné le 6 septembre 1864 par M. Théobald de Chastaigner, arrière petit-neveu de Brantôme. Fontenay (Vendée). 6 septembre 64. B. Fillon. Exposée en 1865 au congrès archéologique de Fontenay (Vendée), et à l'Exposition du Trocadéro en 1880.* »

T. — H., 0,46. L., 0,35.

Acquis par la ville en 1882, à la vente de M. Benjamin Fillon.

Publié en photographie en 1880 dans le *Bulletin* de la Société historique et archéologique du Périgord.

(Voyez le numéro 194).

- 337.** — *Douze gravures au burin*, grand in-folio, d'après Rubens et quelques autres artistes du xvii^e siècle.

D'après P.-P. Rubens : *Vandyck, Vouet*, par *Campion*.

Don de M^{me} veuve Linard.

- 338** — *Portrait de M. Dufour*, né à Périgueux, ancien pensionnaire du théâtre impérial de Saint-Pétersbourg.

Lithographie.

Don de M. Kintzel, ancien orfèvre.

- 339.** — *Plat en porcelaine de Limoges aux armes de la ville de Périgueux et du Puy-Saint-Front*.

Don après l'Exposition de Périgueux en 1880.

- 340.** — *Armoiries de la Cité de Périgueux et du Puy-Saint-Front*.

Sculptées sur serpentine.

- 341.** — *L'Ariadne du Capitole*.

Pl.

Ancienne collection de l'Ecole Centrale de la Dordogne.

Don de M. Villepelet.

342. — *Buste du général Darmagnac*, célèbre amateur de tableaux, qui avait commandé longtemps la division militaire à Périgueux. Ce portrait doit être une reproduction du buste sculpté par Saget, et qui faisait partie de la collection Parauteau, magistrat à Bordeaux. (J. Delpit.)

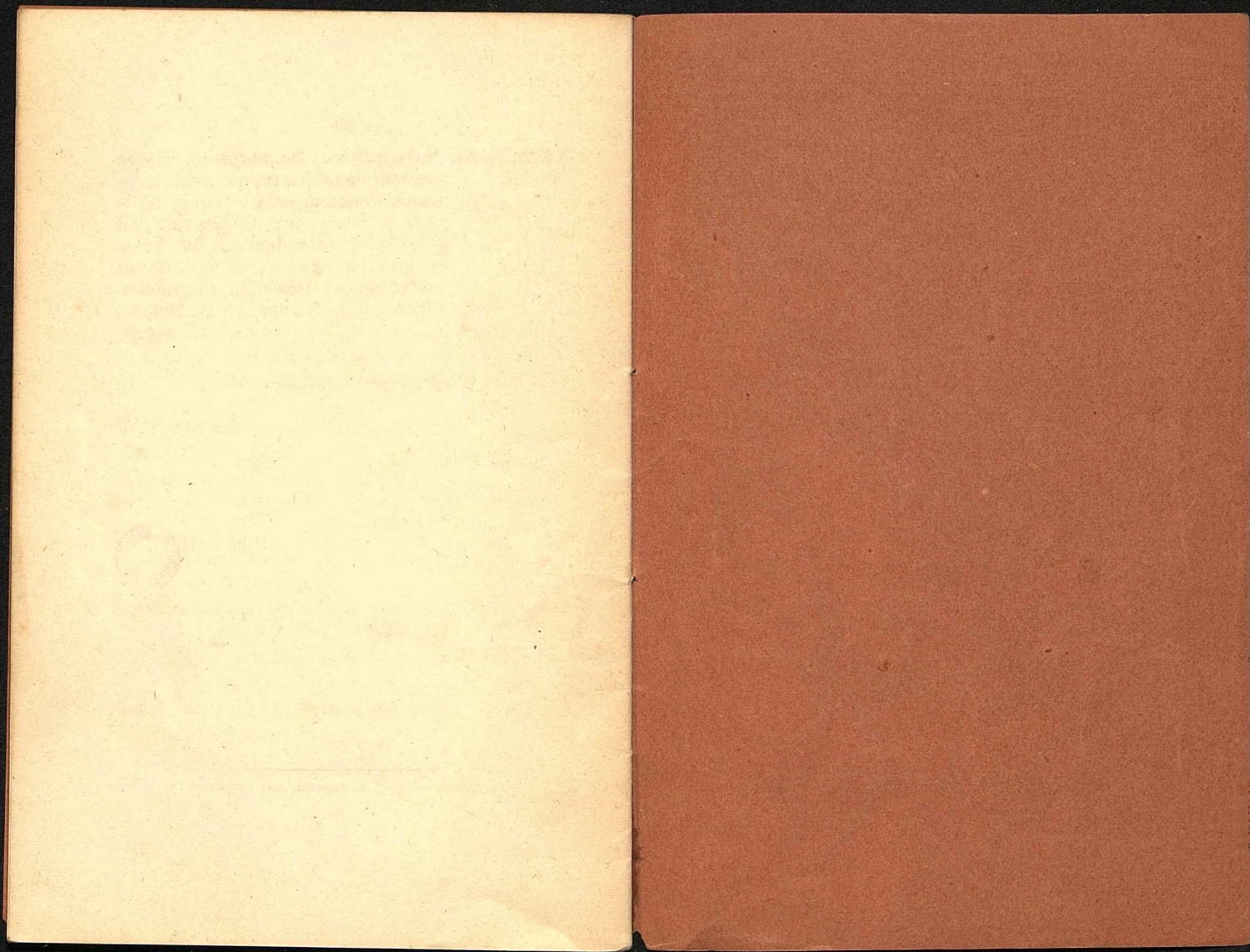
Pl.

(Note à reporter au numéro 160).

1^{er} Mai 1886.

D^r E. GAIS.





P
25