

M^r Vidal

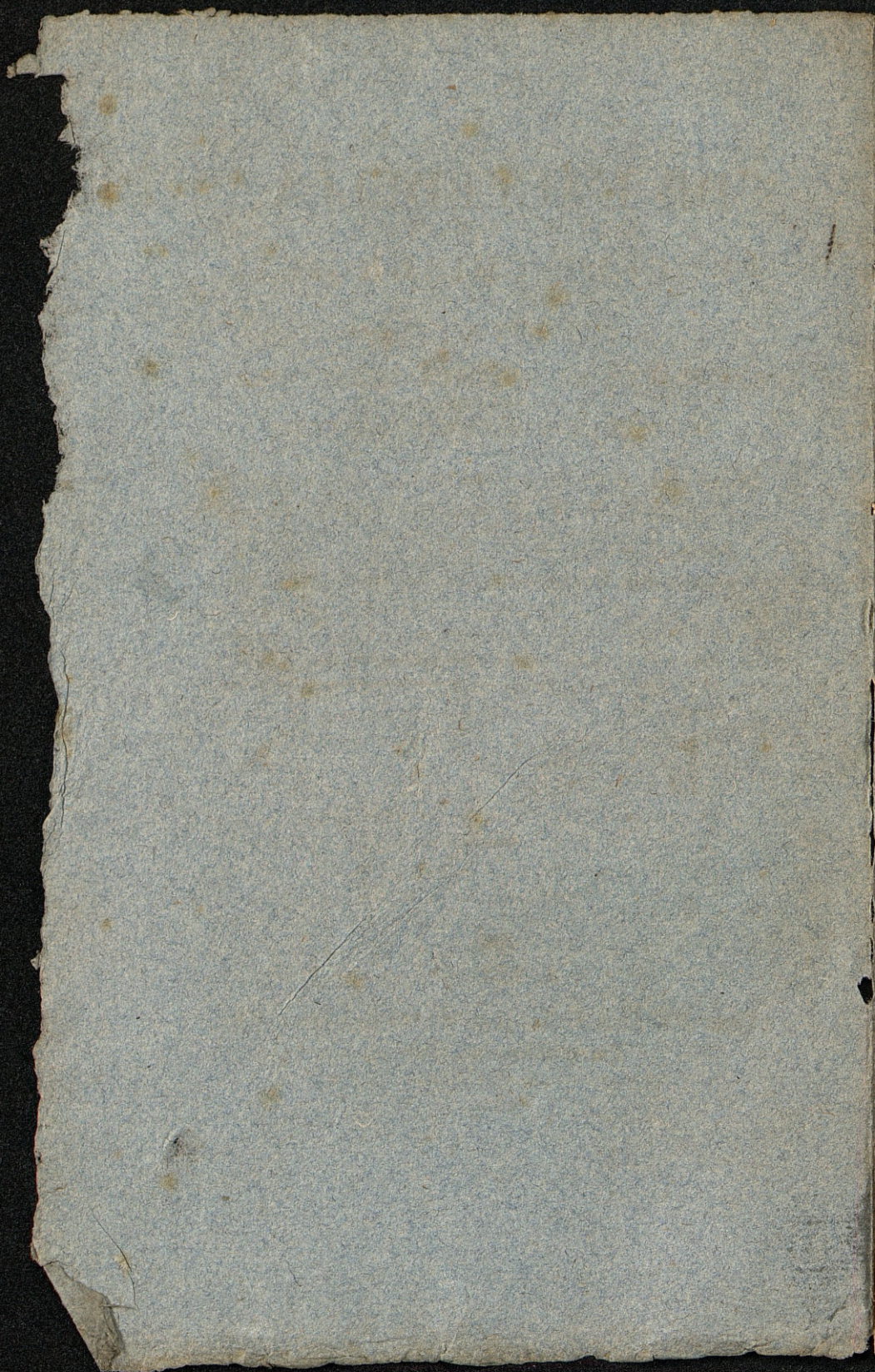
Trésorier

Rue de Bourg

Chéron

Z

84



Chéron

DE L'ACEBDELLA, PROCÉDÉ CHIRURGICAL

POUR

REEMPLACER LA SANGSUE MÉDICINALE ;

• Par P. N. A. CHÉRON-RIBOULET ,

Chirurgien Aide-Major breveté au 43^e. régiment
d'infanterie de ligne , membre associé corres-
pondant de la société d'agriculture , sciences
et arts du Département de la Dordogne , etc.

Uno avulso , non deficit alter, Virg.

PZ384

A SEDAN ,

CHEZ SUHAUX , IMPRIMEUR-LIBRAIRE ,
Place d'Armes , N.^o 19.

1829.

BIBLIOTHEQUE
DE LA VILLE
DE PÉRIGORD

928:

DE L'ACEBDELLA ,
PROCÉDÉ CHIRURGICAL
POUR
REEMPLACER LA SANGSUE MÉDICINALE.

LA Sangsue médicinale, (*hirudo officinalis*, L.) dont nous devons le premier usage thérapeutique à Thémison de Laodicée, est généralement employée de nos jours pour pratiquer la saignée capillaire. La consommation de cette annélide est si considérable, que son économie et sa conservation ont fixé l'attention. Beaucoup ont cherché un moyen de la remplacer par des scarifications et des ventouses; d'autres par des instrumens plus ou moins compliqués. Aucun, je crois, n'ont atteint le but désiré, j'ai essayé, et je soumets mon procédé à l'expérience. Il remplace, généralement en toutes circonstances, la Sangsue. Son analogie mécanique simple, est en harmonie avec l'organisation de celle-ci; il peut être employé sur toute la périphérie du corps, sur certains organes, dans quelques cavités. Ses accidens en général, sont moins à redouter que ceux produits par les Sangsues, ayant égard toutefois aux parties, etc. Son action est plus prompte, et la douleur moins prolongée que celle occasionnée par l'application des annélides citées.

Le procédé opératoire de l'*Acebdella*, consiste :

1°. en piqûres.

2°. En succion , à l'aide de ventouses , de fumigations , de bains , de lotions.

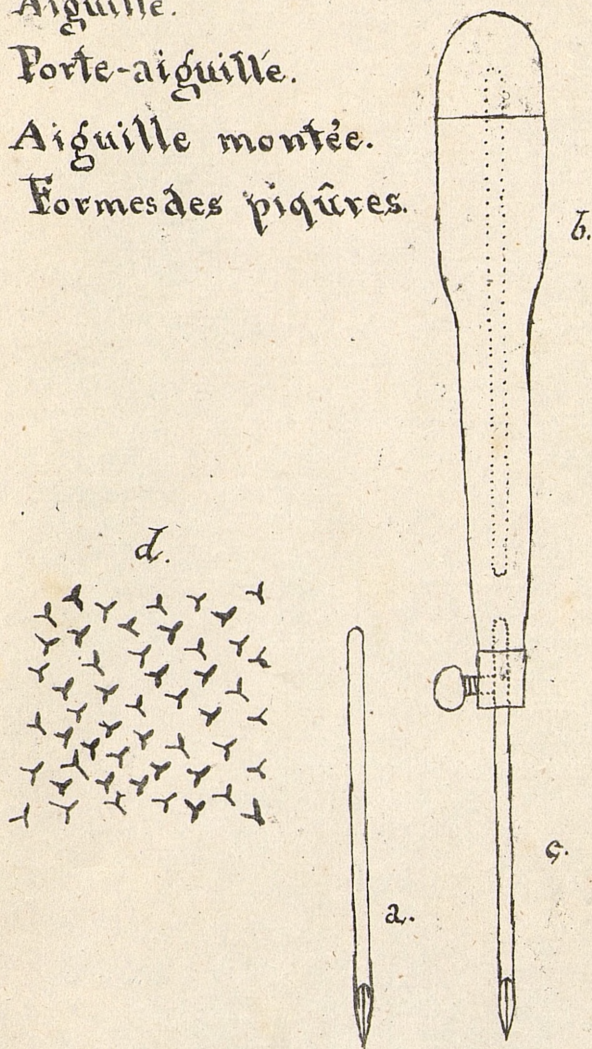
3°. En applications émollientes.

L'Instrument dont on se sert pour pratiquer l'*Acebdella* , est une aiguille longue de huit centimètres , épaisse de dix millimètres , arrondie à une de ses extrémités et aiguisée triangulairement à l'autre. Chacun de ses angles tranchans est de la longueur d'un demi centimètre. (*Cette aiguille peut être celle à bec de lièvre.*) Un porte aiguille , (*celui à broder ,*) sert à l'emmancher , surtout lorsque l'on veut pratiquer l'*Acebdella* , dans des cavités où la longueur de l'aiguille seule n'est pas suffisante.

Ainsi , l'aiguille seule montée sur le porte-aiguille , est tenue de la main droite , comme une plume à écrire. Le pouce et le doigt indicateur de la main gauche étendent ou disposent les parties où l'*Acebdella* doit être pratiquée. On fait alors les piqûres à l'aide de l'aiguille que l'on enfonce à une profondeur de un à deux et même à trois millimètres , (*lorsque rien ne s'y oppose.*) Les piqûres se font très-rapprochées les unes des autres , et avec rapidité. Ensuite , on emploie les moyens précités , tels que succion à l'aide des ventouses , applications émollientes , etc. (12 à 15 piqûres suffisent pour remplacer la Sangsue.) Telle est l'opération que je désigne sous le nom de l'*Acebdella* , qui sera utile à plus d'un , souvent dans la position de ne pouvoir se procurer un agent thérapeutique urgent , (*la Sangsue.*)

Planche pour l'Acebdella.

- a. Aiguille.
- b. Porte-aiguille.
- c. Aiguille montée.
- d. Formes des piqûres.



P.N.A. Chéron, invent.

BIBLIOTHEQUE
DE LA VILLE
DE PERIGUEUX

Planche pour l'Acrobelle

a. Acrobelle

b. Acrobelle

c. Acrobelle

d. Acrobelle

e. Acrobelle

f. Acrobelle

g. Acrobelle

h. Acrobelle

i. Acrobelle

j. Acrobelle

k. Acrobelle

l. Acrobelle

m. Acrobelle

n. Acrobelle

o. Acrobelle

p. Acrobelle

q. Acrobelle

r. Acrobelle

s. Acrobelle

t. Acrobelle

u. Acrobelle

v. Acrobelle

w. Acrobelle

x. Acrobelle

y. Acrobelle

z. Acrobelle

P
3